

Послание Сарасвати для Людмилы. Расклад метафорических карт от Светланы Винодавани

Следующей, кому я сделала мой фирменный расклад «Послание Сарасвати», была одна моя знакомая Людмила. Я взяла колоду метафорических карт Ирины



Орды «Магия женственности», и мы вытащили из нее первые три карты. На первой карте нарисована женщина, пьющая что-то из чашки, на второй карте девушка с завязанными глазами с двумя перекрещенным

и клинками в руках, на третьей карте девушка, танцующая восточный танец.

<https://youtu.be/xQRNlitFUFk>

Оружие в обеих руках

Я спросила Людмилу, что она думает по первой карте. Она сказала, что женщина пьет что-то. Я спросила, а что она пьет. Она сказала, что она пьет чай, причем она уточнила, что зеленый чай. У меня в связи с этим пришли ассоциации с деньгами, потому что зеленый это цвет денег, и я спросила ее, что, может быть, это символизирует деньги? Но она сказала, что это не деньги, а эликсир молодости. Она уверенно сказала, что пьет эликсир молодости.

Затем я ее спросила по второй карте — с девушкой с двумя клинками в руках и с повязкой на глазах. У нее не было достаточно вразумительного ответа по этой карте, и я задала ей два вопроса.

Во-первых, почему девушка держит в руках по клинку? У нее в обеих руках по клинку. Зачем ей нужно сразу два клинка? Неужто не хватает одного? Она не знала, что сказать на это, никаких ассоциаций у нее по этой карте не было.

Во-вторых, я спросила ее, зачем у девушки глаза завязаны повязкой? Почему, если она сражается этими двумя клинками, глаза у нее завязаны? Для чего это надо? Зачем? Какая



целесообразность? Что

это может означать вообще? У нее снова не было никакого ответа, и у меня тоже.

Но через несколько дней после того, как мы сделали этот расклад, мне пришли совершенно четкие мысли, о чем говорит эта карта.

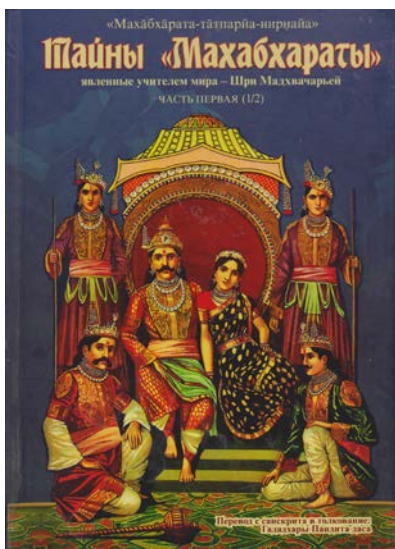
Два клинка — и мужские, и женские рождения в материальном мире

Я поняла, что эта карта говорит о том, что Людмила в материальном мире может рождаться и женщиной, и мужчиной, потому что она держит в каждой руке по клинку. Правая рука — рука мужская, это мужские рождения. Левая рука — рука женская, это женские рождения. Это говорит о том, что она в материальном мире рождается и как женщина, и как мужчина. То есть у нее в материальном мире были и женские, и мужские рождения.

Вы скажете, что это всем известный факт, что все мы — души и что мы так и так рождаемся в материальном мире и мужчинами, и женщинами, что душа не имеет пола, но мои расклады метафорических карт совершенно четко дают ответ, что на самом деле каждый из нас имеет какую-то строго зафиксированную половую принадлежность — кто-то из нас является изначально мужчиной, кто-то изначально женщиной.

И это согласуется с тем, что написано в книге «Тайны „Махабхараты“» Гададхара Пандита (том первый). Там рассказана история про царевну Амбу (страницы 121–122). Амба была сильно разгневана на Бхишму и горела желанием уничтожить его. Но никто не мог убить Бхишму, так как у него было благословение, что он может умереть только по собственному желанию, и поэтому никто не мог заступиться за Амбу и исполнить ее желание.

Тогда Амба стала совершать суровую аскезу и получила благословение от Шивы, что получит мужское рождение, родится мужчиной и станет непосредственной причиной смерти Бхишмы, убьет его самолично.



Но, несмотря на это благословение, Амба все равно родилась девочкой. Она стала потом непосредственной причиной гибели Бхишмы, и она, будучи в мужском теле, уничтожила Бхишму на поле битвы Курукшетра, но для этого ей пришлось поменяться телами с мужчиной, якшей. То есть для того чтобы это благословение, данное самим Господом Шивой, исполнилось, ей пришлось поменяться телами с мужчиной. Но мужское тело было дано ей всего на один день, и мужскую природу этого тела поддерживал на расстоянии хозяин этого тела, якша. Она к этому телу не имела никакого отношения. Она просто использовала эту мужскую оболочку, чтобы исполнилось благословение, данное ей Шивой.

Душа имеет изначальную зафиксированную половую принадлежность

О чем это? О том, о чем говорится в книге Гададхары Пандита «Тайны „Махабхараты“». Там написано следующее: «Так устроено Богом, что мужчина (имеется в виду изначально мужчина, то есть тот, кто в духовном мире был мужчиной, мужского пола) иногда может родиться (в материальном мире) в женском теле, но со временем все равно обратно становится мужчиной (то есть

снова рождается мужчиной). Женщина же (та женщина, которая в духовном мире была женщиной) никогда не рождается мужчиной (тут, в материальном мире), и как бы она ни старалась, для нее это остается невозможным (для изначальной женщины, которая в духовном мире женского пола). Тут, конечно, речь идет об изначальных, настоящих женщинах, а не о тех, которые просто родились в женском теле, но на деле являются изначальными мужчинами.

Доказательством излагаемого принципа может послужить пример с царевной Амбой. Она получила благословение Господа Шивы на мужское рождение, но даже этого оказалось недостаточно! Амба вновь родилась девочкой, и лишь позднее, когда ей выпал счастливый случай, она получила в пользование мужское тело. Но в любом случае мужской пол ее новообретенного тела поддерживался на расстоянии мужчиной, владельцем этого тела».

В «Тайнах „Махабхараты“» говорится, что в Пуранах есть текст, который достаточно ясно регламентирует вселенский закон о половой принадлежности всех воплощенных существ: «Мужчины могут рождаться женщинами (в материальном мире) либо вследствие греха (большей частью из-за чрезмерного вожделения к женщине), либо по собственному выбору. Но женщины никогда не становятся мужчинами. Это напрямую касается тех из них, кто извечно по своей природе, свабхаве, всегда остаются женщинами.

Многие не согласны с этим, но мои расклады метафорических карт «Послание Сарасвати» уже много раз показывали, что душа имеет определенную половую принадлежность. И мои расклады показывали женщин, которые являются



настоящими, изначальными женщинами, которые в духовном мире были женского пола, а сейчас расклад показывает, что Людмила, которой я делала этот расклад, на самом деле изначальный мужчина. Потому что он в материальном мире может рождаться и женщиной, и мужчиной.

Разные категории женщин

Об этом говорит вторая карта ее расклада, с девушкой с двумя клинками в обеих руках. О чем она говорит? О том, что правый клинок и левый клинок — оба вида рождения — для нее возможны в материальном мире. А почему повязка на глазах у девушки? Потому что для нее, то есть для него, изначального мужчины, нет разницы, мужское рождение или женское, он может совершенно свободно рождаться в материальном мире и как мужчина, и как женщина. И когда он получает женское рождение и живет в женском теле, он живет так, как женщина, он даже не знает, что на самом деле он изначальный мужчина. Он живет женской жизнью, жизнью женщины. И поэтому у девушки на карте повязка на глазах — потому что для него нет разницы, мужское рождение или женское.

Вот о чем сказала эта карта. Она сказала, что та женщина, Людмила, которая сидела передо мной и которой я делала расклад метафорических карт, на самом деле изначальный мужчина. В духовном мире эта женщина была мужского пола.

И в материальном мире эта женщина много раз рождалась и как мужчина, и как женщина. Об этом говорят два клинка в двух разных руках у девушки на карте. Но она этого не знает, потому что сейчас она получила женское рождение и она думает, что она женщина. Сейчас изначальный мужчина родился в женском теле, в теле женщины и живет женской судьбой, но по сути своей это мужчина, хотя тут живет в женском теле, родилась девочкой. Такую интересную тайну про Людмилу раскрыли метафорические карты.

Оказывается, женщины тоже бывают разных категорий. Ты смотришь на женщину и думаешь, что это женщина. Да, в этой жизни это женщина. Но на самом деле это мужчина, который просто получил женское рождение или из-за какого-то греха, или еще по какой-то причине, причин может быть миллион. Но ты смотришь на эту женщину и думаешь, что это женщина, у нее женское тело, но это совсем другая категория женщины. Это на самом деле изначальный мужчина.



Внешне
они похожи,
но между ними
огромная разница.

И в духовном мире он был мужчиной и будет мужчиной.

А это женское рождение, женская оболочка для нее временна, на одну или на несколько жизней, и потом он снова будет рождаться мужчиной. Об этом рассказала карта девушки с двумя клинками с позиции реинкарнации, с позиции череды

воплощений в материальном мире.

Концепция внутреннего мужчины и внутренней женщины может быть полезна для тех женщин, которые на самом деле изначальные мужчины

Оказывается, Людмила — изначальный мужчина, и для нее практики гармонизации и исцеления мужского и женского начала подходят. Для изначальных женщин, которые в духовном мире были женщинами и потому в материальном мире могут иметь только женское рождение, эти надуманные идеи про внутреннего мужчину и внутреннюю женщину просто пшик, ничто, так как у изначальных женщин не может быть мужских рождений и, значит, не может быть никаких мужских энергий и никакого мужского начала. Для них концепция внутреннего мужчины и внутренней женщины неприменима, так как ни о каких внутренних мужчинах в их случае не может быть и речи.

Но в случае Людмилы эта выдуманная и так настойчиво продвигаемая концепция вполне подойдет, потому что у нее на самом деле настоящее-то — мужское начало, но живет она в женском рождении, и для нее практика медитации на внутреннего мужчину и внутреннюю женщину будет полезна, потому что на самом деле ей нужно развивать своего внутреннего мужчину, то есть самого себя, потому что она на самом деле изначальный мужчина. Ей нужно развивать в себе уважение к женщине.

Почему она, то есть он, стала рождаться женщиной? Почему этот изначальный мужчина вдруг стал получать женские рождения? Почему эта женщина смотрит на меня и я вижу, что это женщина, но на самом деле это изначальный мужчина? С какой стати он получил женское рождение? Наверное, он проявлял какое-то неуважение к женщине или, наоборот, чрезмерно сильную привязанность и за это был наказан женским рождением. И вот ему надо как-то возвращать в себе уважение к женщине, хорошее, правильное отношение, ответственность, чтобы снова получать свои мужские рождения, чтобы снова стать мужчиной. Об этом сказала карта девушки с двумя клинками в руках с повязкой на глазах.

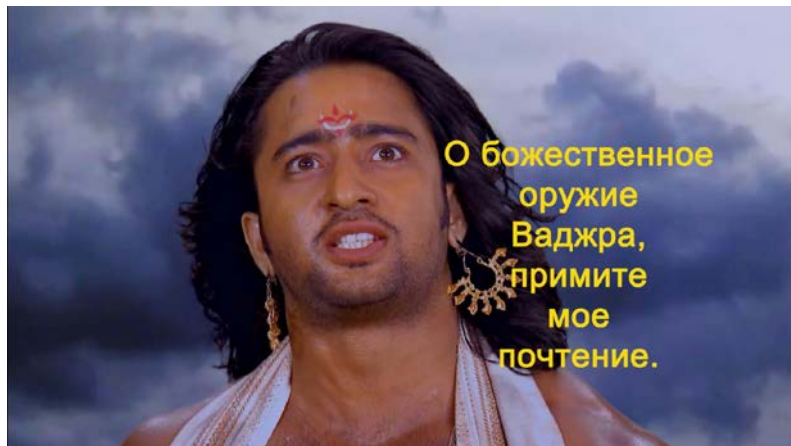
Людмила — изначальный мужчина. Мужчины могут рождаться в материальном мире и как мужчины, и как женщины, и это относится к Людмиле. И для нее нет никакой разницы, кем она рождается. Когда она рождается мужчиной, то живет как мужчина, а когда рождается женщиной, то живет как женщина и думает, что она женщина, хотя на самом деле это изначальный мужчина.



Небесная танцовщица — указание на божественную природу

После второй карты мы стали рассматривать третью карту ее расклада — девушку, танцующую восточный танец. Людмила сказала, что тут она видит танцовщицу. Никакой информации мы не извлекли из ее ассоциации, когда делали расклад. Но потом, когда я поняла, о чем говорит вторая карта, я поняла, что значит третья карта. Эта карта сказала, что у Людмилы божественная природа.

В материальном мире души могут иметь божественную природу или демоническую, асурическую. И та карта показала, что у Людмилы божественная природа, потому что тут танцующая женщина. О чем это может говорить? О небесных танцовщицах апсарах, которые есть на высших, райских планетах. Да, конечно, танцовщицы могут быть везде, но в данном случае с позиции реинкарнации,



О божественное
оружие
Ваджра,
примите
мое
почтение.

череды воплощений в материальном мире видно, что эта карта указывает на то, что у Людмилы божественная природа, потому что на карте апсара. Это указывает на высшие, райские планеты. А там живут полубоги, дэвы. Дэвы — дева, божественная природа. То есть у Людмилы божественная природа.

Она в материальном мире рождается то мужчиной, то женщиной не потому, что у нее какая-то демоническая природа. Нет. У нее божественная природа. Но по какой-то непонятной причине вдруг у нее случилось женское рождение. Неизвестно, сколько жизней до этого случилось, это не имеет никакой разницы. Но природа у Людмилы божественная, так как небесная танцовщица, апсара, указывает на райские планеты, где живут полубоги, дэвы, а у них божественная природа.

Карты основного расклада

Дальше мы выложили следующие восемь карт основного расклада. В верхнем ряду были следующие карты: первая карта — женщина в шубе с пятиконечной звездой в круге над ней, вторая карта — девушка в оранжевом, поднявшая руки к радуге над ней, третья карта — девушка в коричневом плаще с капюшоном со светильником в руке, четвертая карта — девушка в нежно-сиреновом с бабочками, летящими позади нее.

В нижнем ряду были следующие карты: первая карта — девушка в зеленом, бросающая свой взгляд назад через плечо, вторая карта — девушка в оранжевом, танцующая над горящими свечами, третья карта — женщина, прядущая пряжу, четвертая карта — девушка в желтом, смотрящая на солнце над нею.



Выложив все карты основного расклада, мы стали по ним высказывать свои ассоциации. Я задавала Людмиле вопросы, что она видит в этой карте, какие у нее есть ассоциации по ней, и тут же, если что, высказывала свои собственные интерпретации.

Главное правило — никаких правил

Да, я знаю, что так не делается, но это мой личный расклад. Кто-то когда-то выдумал эти метафорические карты, и кто-то придумал эти правила, что человек, на которого делают расклад, должен сам высказывать свои ассоциации, а тот, который ему помогает, должен просто задавать ему нужные вопросы, не проявляя свое отношение к этому, и не должен говорить свои ассоциации, но я придерживаюсь своих собственных правил, и это мой личный фирменный расклад, родившийся у меня, придуманный мной, и в придуманном мной раскладе я выдаю свои личные интерпретации.

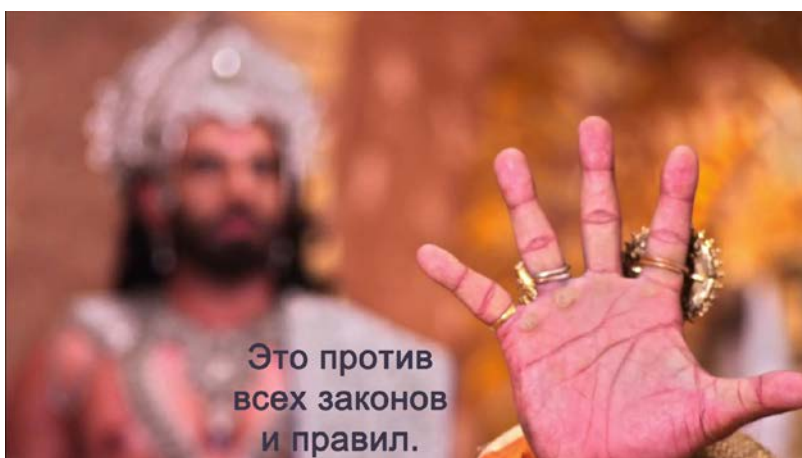
В данном случае мы выложили все карты расклада, а потом стали их описывать, но в каждом конкретном случае я делаю по-разному. Порой мы выкладываем по одной карте и достаем следующую карту только после того, как

опишем первую карту, в других случаях выкладываем несколько карт и описываем карты этой группы, но в данном случае мне захотелось выложить все карты ее расклада и после этого описывать их.

И в этом раскладе мы заранее не определяем значение выходящей карты и не накидываем на карты желаемые запросы, ожидания, что они должны показать. Мы открываемся воле высших сил, которые сами решат, что они откроют в этом раскладе и откроют ли вообще.

Каждый раз я делаю так, как чувствую, не придерживаясь никаких правил. Если мне хочется, что надо вот сейчас проинтерпретировать эту карту и высказать свое личное мнение, то я это делаю, а если мне хочется сначала выложить все карты, а потом быстренько по ним пробежаться, то мы так и делаем.

То есть никаких правил в моем раскладе нет. И мы объясняем не по каждой карте в отдельности, с каким-то загаданным запросом, а по всему раскладу сразу — и по линиям,



которые в нем прослеживаются, и по разным картам по отдельности, и по разным комбинациям карт, которые могут даже не соприкоснуться друг с другом. И мы просто смотрим, на что именно эти карты прольют свет. Такой у меня расклад, в котором главное правило — никаких

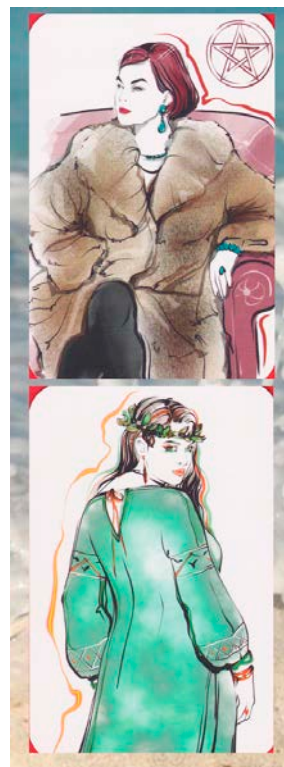
правил. Такое правило я установила в рожденном у меня раскладе «Послание Сарасвати».

Служба в военных силах, в далеком прошлом

Мы стали рассматривать карты основного расклада вертикальными парами. Первой мы стали рассматривать самую левую пару расклада: женщина в шубе с пятиконечной звездой в круге над ней и девушка в зеленом, бросающая свой взгляд назад через плечо. Я спросила Людмилу, что значит пятиконечная звезда в круге над женщиной в шубе. Она высказала такое мнение, что этот знак говорит о принадлежности к каким-то военным действиям, к каким-то военным силам.

Почему ей пришла такая ассоциация, что этот знак говорит о том, что она имеет отношение к каким-то военным действиям, к каким-то войскам, я не знаю, потому что человек высказывает свои ассоциации, которые приходят в голову. В голову могут прийти совершенно нелепые, никак не связанные с этой картой ассоциации, и мы должны на основе этого разворачивать свою линию.

Людмила сказала, что это уже в прошлом, так как девушка в зеленом на карте снизу смотрит назад, в прошлое, всё это уже в прошлом. Она была в каких-то военных силах. Представляете? Женщина сидит передо мной, никогда ни



в каких военных силах в этой жизни не была, и у нее такие ассоциации по картам, что она была в каких-то военных силах, воевала, но это всё в прошлом. Очень интересная ассоциация в связи с картой девушки с двумя клинками в разных руках, что она изначально мужчина, у нее были и мужские, и женские рождения.

Всё очень гармонично объясняемо. У нее были какие-то мужские рождения, потому что она изначально мужчина, и она была в каких-то войсках, она воевала, была каким-то воином, но все это в прошлом, потому что сейчас она получила женское рождение и живет как обычная женщина, ни о чем не догадываясь.

Побег к высшим мирам, чтобы скрыться от наступающих низших миров

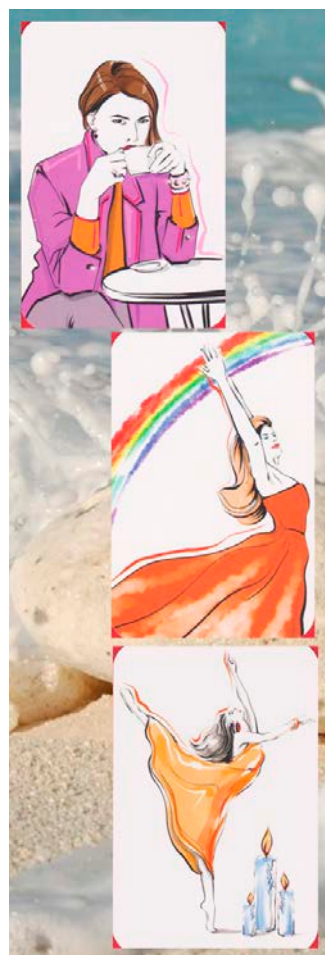
Дальше мы стали раскладывать следующую вертикальную пару карт — девушка в оранжевом, поднимая руки к радуге над ней, и девушка, танцующая над горящими свечами. Людмила сказала, что тут девушка тянет руки к радуге, она туда, к радуге, стремится, она движется в сторону радуги.

Про нижнюю карту, где девушка танцует над горящими свечами, она сказала, что огонь — это что-то опасное, тревожащее, а так как рука и нога девушки стремятся вверх, а наверху карта с радугой, то это показывает о том, что она от чего-то хочет убежать, от чего-то страшного и опасного.

И тогда я выдала свои интерпретации, прямо когда мы делали ей расклад. Да, это против правил, но что поделать, у меня такой расклад, в котором главное правило — никаких правил. И поэтому я выдала такую интерпретацию, что она убегает от каких-то низших миров, так как свечи находятся снизу, под ней, и это миры, которые жгут, что-то типа адских или асурических миров. И она хочет убежать от этих низших миров на райские планеты.

Почему я подумала про райские планеты? Потому что на верхней карте в этой связке радуга, а радуга — это указание на царя высших райских планет Индру. Также радуга может указывать на духовный мир, так как радуга — это улыбка Кришны, а Кришна — это духовный мир. Я увидела четкую линию из трех карт: сверху женщина, пьющая зеленый чай из чашки, затем девушка, тянущая руки к радуге, и девушка, танцующая над горящими свечами.

Про верхнюю карту Людмила сказала, что она пьет эликсир молодости. И я увидела такую линию: она хочет убежать от каких-то опасных низших миров, где она была, потому что горящие свечи прямо под ней и они ее как будто догоняют и так и хотят дотянуть до нее свои огненные языки и спалить дотла. Она от них сбегает. И она хочет подняться на высшие райские планеты, рассчитывая, что там низшие миры до нее не дотянутся. Она стремится скрыться на высших райских планетах от наступающих ее низших миров, гонящихся за ней. Она считает, что высшие райские планеты — хорошее убежище от низших миров. Ведь она пьет эликсир молодости. На



райских планетах есть сома-раса или амрита, напиток, который пьют полубоги, благодаря которому могут быть бессмертными.

Эликсир бессмертия — духовный мир, где нет смерти

Но мне было не совсем понятно, куда же именно она хочет убежать — на высшие райские планеты, находящиеся в материальном мире, или же в духовный мир, и я спросила ее, какой именно эликсир она пьет: может быть, это нектар бессмертия? Но она весьма категорично, даже экспрессивно ответила, что никаких нектаров бессмертия, только эликсир молодости. Из этих ее слов, что она ни в коем случае не пьет нектар бессмертия, она пьет эликсир молодости, стало



понятно, куда она стремится.

Она стремится не в духовный мир. Она стремится на высшие райские планеты этого материального мира. Потому что если бы она сказала, что пьет нектар бессмертия, это значило бы, что она стремится вверх, в духовный мир, туда, где не надо принимать рождений, не надо воплощаться и жить в материальных телах, которые через какое-то время умирают, из-за чего потом снова приходится рождаться и снова умирать, и так бесконечно — движение по колесу самсары.

Если бы она устремлялась от каких-то низших миров, которые так и норовят настигнуть ее и спалить полностью, в духовный мир, то она бы сказала о нектаре бессмертия, потому что в духовном мире нет смерти, там не надо воплощаться и принимать физические тела, материальное рождение.

Эликсир молодости — наслаждение на высших райских планетах

Но она категорично заявила, что пьет только эликсир молодости. Что такое эликсир молодости? Это совершенно четкое указание на Сваргалоку, на высшие райские планеты, где живут полубоги, где апсары танцуют и всё так замечательно. У Людмилы нет цели выйти из колеса самсары, выйти из риска рождаться то мужчиной, то женщиной. У нее нет цели прекратить женские и мужские рождения. У нее нет цели вернуться в духовный мир, где нет смерти.

Потому что она сказала, что никаких эликсиров бессмертия, никаких нектаров бессмертия, только эликсир молодости. И на высших райских планетах они вечно молоды, до какого-то момента, пока есть благочестивые заслуги, которые оплачивают нахождение там. Но как только запас благочестивых заслуг истощается, как только благочестивых заслуг становится не



так много и ими уже невозможно оплатить пребывание на высших райских планетах, приходится падать оттуда на низшие уровни, на низшие планеты материального мира.

План обретения надежного убежища от влияния низших миров

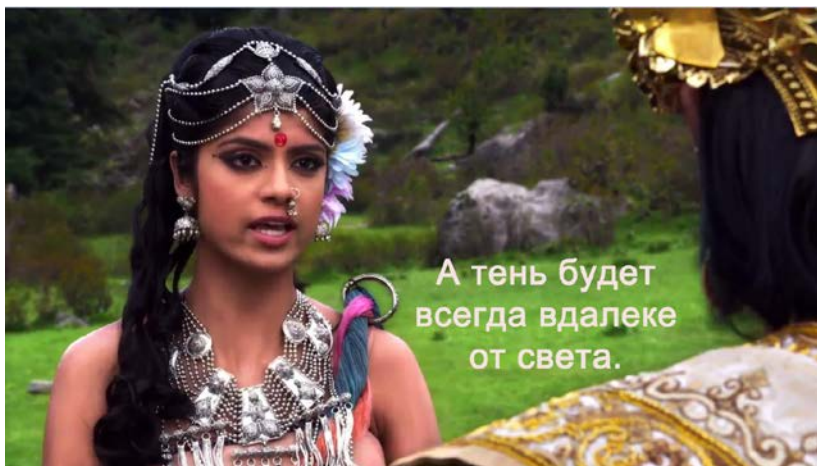
Итак, мы увидели, что она пьет эликсир молодости (женщина, пьющая что-то из чашки), что она изначальный мужчина, так как у нее в материальном мире бывают и женские, и мужские рождения, для нее нет разницы, мужское или женское рождение (девушка с двумя клинками в обеих руках с повязкой на глазах), и у нее божественная природа (танцовщица восточных танцев).

Когда-то в прошлых жизнях, когда она рождалась мужчиной, она была каким-то воином, была в составе каких-то военных сил (женщина в шубе с пятиконечной звездой в круге), но это всё в прошлом (девушка в зеленом, оглядывающаяся назад). Сейчас она рождается женщиной и не имеет к этому никакого отношения и даже не помнит про это.

Она была в каких-то низших миров, от которых она убегает, то есть она рождалась в каких-то низших мирах. У нее божественная природа, но почему-то она рождалась на низших планетах, от которых она хочет скрыться (девушка, танцующая над горящими свечами). Она хочет убежать от этого огня вверх к радуге. Она убегает от каких-то низших миров, адских или асурических, которые не собираются выпускать ее из своих тисков и так и норовят догнать и спалить ее.

И она хочет убежать от них на Сваргалуку, на высшие райские планеты (девушка, тянущая руки к радуге). Она думает, что туда нет доступа низшим мирам и что там она будет от них надежно укрыта.

Но она не хочет вернуться в духовный мир. Она не стремится прекратить череду воплощений, потому что она пьет не эликсир бессмертия, а эликсир



молодости. Она просто хочет наслаждаться жизнью подальше от опасных низших миров и от их влияния. Она хочет быть там, куда нет хода низшим энергиям и воздействиям. Такова ее стратегия в материальном мире на данное время. Она считает, что на высших планетах низшие миры ее не настигнут.

«Где сердца нет, там меня просто нет»

Потом мы стали рассматривать правый квадрант ее расклада. Про карту девушки со светильником она сказала, что девушка держит руку у сердца и что в других местах она руку не держит. Я спросила ее: «Это значит, что там, где нет сердца, там тебя нет?» Она сказала: «Да, я есть только там, где есть сердце. Где сердца нет, там меня просто нет».

Про женщину, прядущую пряжу, Людмила сказала, что она прядет нить судьбы. Я спросила, чьей судьбы. Она сказала, что своей. Я спросила: «А может, ты прядешь нити чьей-то еще судьбы?» Она сказала, что нет, только своей.

Про девушку с летящими позади нее бабочками она сказала, что она отстранена от других, никого не касается. А я увидела в этой карте, что когда она была мужчиной, у нее было много разных женщин, но это всё в прошлом и она на самом деле к этим женщинам не имеет никакого отношения. Они ее никак не касаются.

Она туда оглядывается: когда она была мужчиной, рождалась мужчиной, какие-то там были женщины, но так давно это было, забыли и не вспоминаем. С глаз долой, из сердца вон. А про карту девушки, глядящей на солнце, она сказала, что здесь солнце светит, но не греет.

Потом я посмотрела на весь правый квадрант. Людмила сказала, что она находится там, где сердце, что она прядет нить своей судьбы, что эти бабочки, какие-то отношения, которые у нее в прошлых жизнях были, не имеют к ней никакого отношения, солнце светит, но не греет, оно где-то далеко.

Отсюда видно, что она от всех отстранена. Она сказала, что где нет сердца, там ее нет, но сердца сейчас практически нигде нет. И похоже, что в тех отношениях в прошлых жизнях сердца нет, там просто какие-то отношения, в которых сердца никакого нет.

Она сказала, что она сама по себе, от всех отстранена. И весь правый квадрант говорит об этом.



Итоги по раскладу «Послание Сарасвати» для Людмилы

В связи с этим я сделала выводы по ее раскладу, что она является изначальным мужчиной, она рождается и мужчиной, и женщиной. Она имеет божественную природу, несмотря на то что она была на каких-то низших планетных системах, может быть, в асурических мирах или еще где-то. Она там была, но она оттуда убегает. Она хочет от этого убежать, но это ее настигает и здесь, потому что было высказано, что этот огонь свеч так и хочет ее сжечь, так пытается спалить ее полностью, чтобы от нее ничего не осталось.

Но она стремится убежать от этого огня. Она стремится убежать от этих низших, адских или асурических миров, и она стремится на Сваргалуку, на высшие райские планеты. У нее нет такой задачи, как покинуть материальный мир. У нее нет такого желания. Она просто хочет наслаждаться в материальном мире, но будучи на высших райских планетах, потому что она пьет эликсир молодости, а не бессмертия.

Она ни с кем не связана. Она там, где есть сердце, но здесь сердце мало у кого вообще есть, практически нигде нет. И все отношения, которые у нее были когда-то, — всего лишь отношения, там сердца нет.

И солнце светит, но не греет. Скорее всего, у нее своей пары нет, она просто одиночка, таков ее вечный статус. Она в духовном мире мужского пола и одиночка, своей пары у нее нет, такова ее сварупа. Она в духовном мире или мальчик, который еще не дорос до возраста семейной жизни, или какое-то живое

существо мужского пола — птенчик, или теленок, или еще какое существо мужского пола в детском возрасте.

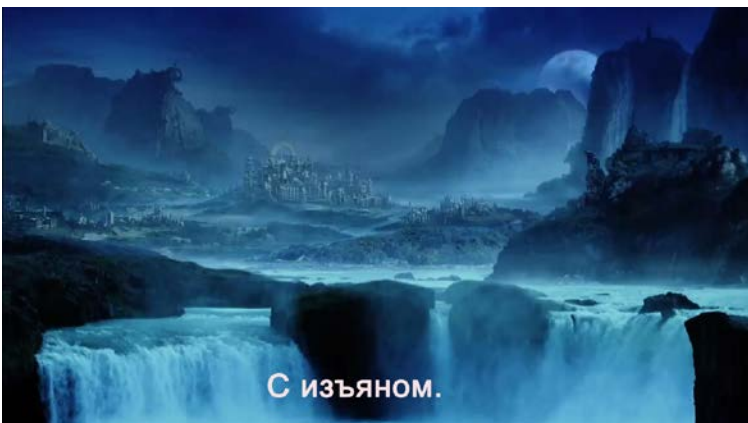
Она и в духовном мире мужского пола и одиночка, и в материальном мире по жизням одиночка, рождается то мужчиной, то женщиной, была в каких-то военных силах, была каким-то воином в каких-то прошлых жизнях, но это всё давно в прошлом. И на самом деле быть одиночкой для нее естественно, потому что, по всей видимости, у нее такая сварупа. Распространенный миф про вторые половинки не про нее. У нее нет никакой второй половинки, в принципе.

Сейчас она находится в материальном мире и вернуться в духовный мир совершенно не желает. Об этом сказал ее расклад. Она просто хочет убежать от каких-то низших планетных систем, которые пытаются ее настигнуть и спалить.

Что-то нехорошее она, то есть он, сделала, из-за чего он и стал получать женские рождения и загремел на какие-то низшие планетные системы, в низшие миры. И она просто хочет оттуда сбежать. Она не хочет страдать. Она хочет наслаждаться. Она хочет возвыситься и родиться на высших райских планетах, Сваргалоке и пить там эликсир молодости. Вот о чем сказал нам ее расклад.

Вот такое послание Сарасвати Людмиле, женщине, которая сидела передо мной и про которую я думала, что это женщина. Так и есть: она женщина в этом рождении. Но на самом деле это изначальный мужчина. Она имеет божественную природу, но из-за каких-то греховных поступков она загремела на низшие миры, которые постоянно ее настигают, но она рассчитывает, что на высших планетах они до нее не дотянутся. Она думает, что на высших планетах она будет вечно молодая и никогда больше не упадет в эти низшие миры.

У нее хорошо продуманная стратегия. Это замечательный план, но с изъяном. Потому что пока мы находимся в материальном мире, всегда есть опасность падения в какие-то низшие миры, которые могут спалить дотла, полностью, а это очень больно. Иначе зачем бы она убегала от них и стремилась спрятаться от их



падения.

длинных рук на высших райских планетах? Ее план мог быть удачен, но он с фатальным изъяном, он имеет ошибку в самой сердцевине уравнения, из-за которой решение уравнения в любом случае будет ошибочным. Всё напрасно, пока ты находишься в материальном мире, где всегда есть опасность